

USB Network Adaptörü

Hızlı kurulum kılavuzu

CD'nin içerisinde farklı dillerde kullanım kılavuzu mevcuttur.



PRINT SERVER



USB SERVER



USB 2.0 Server M1



PRINT SERVER

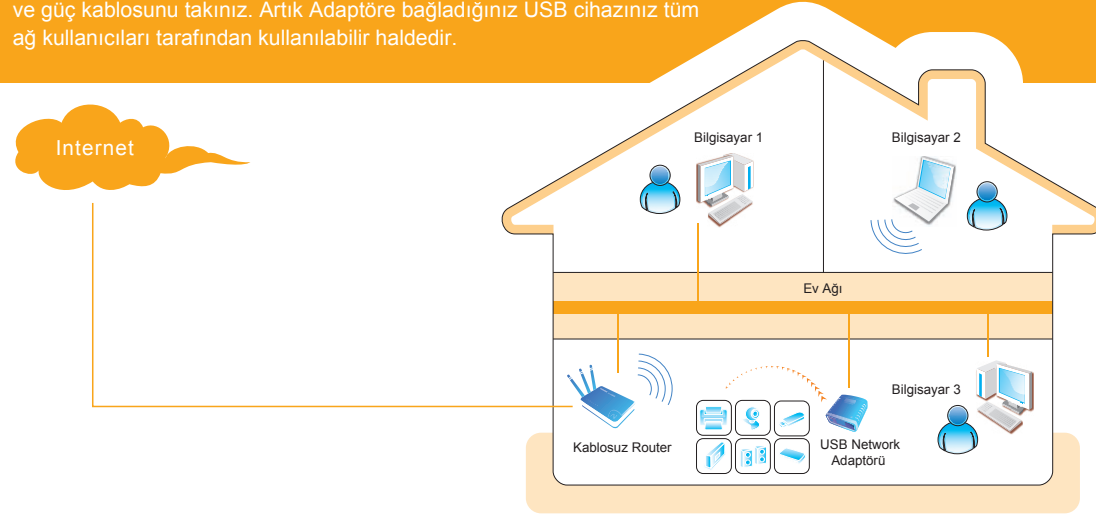


USB SERVER

VER. 1.2

Örnek kullanım şeması

Aşağıdaki şekil örnek bir ev ağında USB Network Adaptörü kullanımını temsil etmektedir. Cihazı kurmak için, sadece cihazı Router'ınıza bağlayınız ve güç kablosunu takınız. Artık Adaptöre bağladığınız USB cihazınız tüm ağ kullanıcıları tarafından kullanılabilir haldedir.



İçindekiler

Tanıtım	01
Kurulum	03
Windows'da USB LPR Yazıcı kurulumu	04
Mac OS X'de USB LPR Yazıcı kurulumu	10
Networking USB Server Yazılımı/Aygıt ayarları	14
Networking USB Server GUI kurulumu	16
Aygıt simge açıklamaları	17
Aygıtı bağlamak ve kullanmak (Örnek kurulum: USB Depolama Aygıtı)	19
Aygıt Kontrol isteği	23
Görev çubuğu simgesi	25
GUI Yönetimi	27
Aygıt ayarları	28
Networking USB Server Yazılımını sisteminizden kaldırmak	33
Web tabanlı kullanıcı arayüzü ile ayarlar	35
USB LPR Yazıcı uyum tablosu	39

Not:

* USB Network Adaptörü USB Çok fonksiyonlu yazıcıları ve USB aygıtları destekler

Tanıtım

USB Network Adaptörü'nü satın aldığınız için teşekkür ederiz. Bu ürün ile ağ sisteminizdeki tüm bilgisayarlarla USB Yazıcı'nızı ya da USB diğer aygıtlarınızı paylaşabilirsiniz. Ürünümüz tüm USB 2.0 (ve geriye dönük olarak USB 1.1) özelliklerini desteklemektedir ve size 10Base-T ya da 100Base-T ağlarınız için, taktığınız ürünü otomatik algılayan bir ethernet portu sağlar. Aynı zamanda birçok farklı işletim sistemi ve ağ sisteminde kullanabilirsiniz. İçerdiği Web Yönetimi özelliği ile size daha kolay bir kullanım sağlar. Bu özellik sayesinde kullanıcı USB Network Adaptörü'nü ayarlayabilir, izleyebilir ve hatta yeniden başlatabilirsiniz.

USB Network Adaptörü ile , harici sabit diskleri, usb bellekleri, hafıza kartı okuyucularını, USB web kameralarını, USB hoparlörleri, ya da USB çok fonksiyonlu yazıcıları ağ sisteminize paylaşabilirsiniz. USB Network Adaptörü sahip olduğu çok yönlülük özelliği ile kullanıcılar USB harddisklerindeki multimedya içeriğine ev ya da ofisinde herhangi bir bilgisayardan erişme keyfini yaşayabilirler. USB Network Adaptörü'ne bir USB web kamerası bağlayarak, ev ya da işyeri için kolay ve ucuz bir güvenlik kamerası çözümü elde edebilir.

Umarız USB Network Adaptörü'nün sunduğu çözümlerin keyfini çıkarır ve memnun kalırsınız.

Paket içeriği

- USB Network Adaptörü
- CAT5 Patch Kablo
- 5V Adaptör
- Kurulum CD'si
- Kullanım kılavuzu

Eğer bu parçalardan biri eksik ise lütfen aldığınız yere başvurunuz.

Özellikler

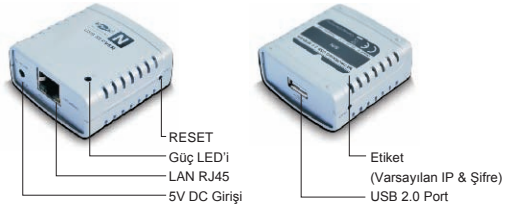
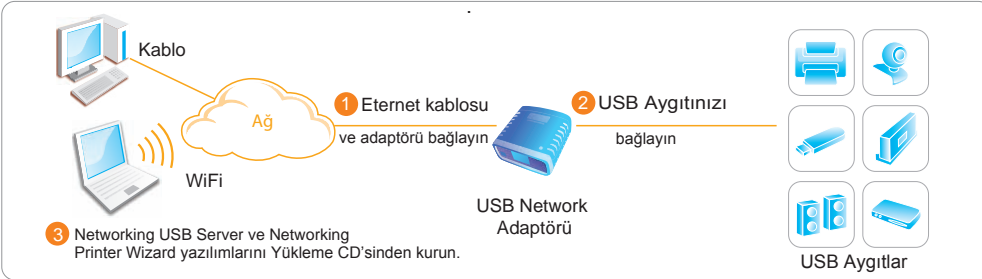
- Kolaylıkla USB Yazıcı ya da diğer aygıtlarınızı ağınıza paylaştırır.
- Birden fazla kullanıcının ağdaki USB yazıcı ya da diğer aygıtı kullanmasını sağlar.
- Ağdaki her makinenin USB Yazıcınızdan çıktı almasını sağlar.
- DHCP Client ve birçok ağ sistemini destekler.
- 10Base-T/100Base-T sistemlerinde otomatik algılama yapar.
- Web Yönetim yazılımı destekler.

Sistem Gereksinimleri

- Windows 2000/XP/2003/Vista, Windows 7
- Mac OS X 10.2 ya da sonrası
- USB bağlantılı bir cihaz

Kurulum

- 1.USB yazıcınız ya da aygıtınızdan USB Network Adaptörü'nün USB girişine kabloyu bağlayınız.
- 2.Ethernet patch kablunuzun bir ucunu Dark USB Network Adaptörü'nün ethernet girişine bağlayınız.
- 3.Ethernet kablunuzun diğer ucunu ise router'ınıza ya da hub'ınıza bağlayınız.
- 4.Güç adaptörünü USB Network Adaptörü'ne bağlayınız.



Windows'da LPR USB Yazıcı kurulumu

Networking Printer Wizard yazılımı, hızlı ve kolay bir biçimde, USB Network Adaptörü'ne bağlayacağınız yazıcınızın ayarlarını yapmanızı sağlar. Bu yazılım ile onlarca basamakta yapacağınız, Windows'un ağ yazıcısı ayarlarını, sadece birkaç fare tıklaması ile halledebilirsiniz. Kullanıcıların artık karmaşık IP ayarları, ve port ayarları ile uğraşmasına gerek yok.

Network Printer Wizard Kurulumu

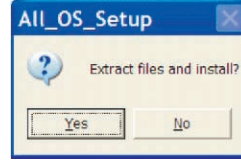
Kurulum CD'sini optik okuyucunuza yerleştiriniz ve "Setup.exe" dosyasına tıklayınız.

Kurulumu başlatmak için, lütfen
"Networking Printer Wizard for Windows"
seçeneğine tıklayınız.

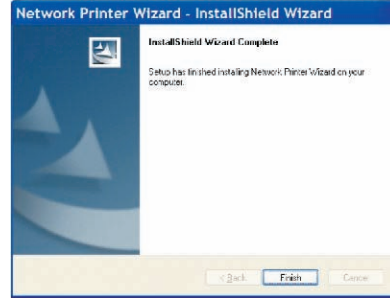


Kurulum sihirbazının başlamasını bekleyiniz.

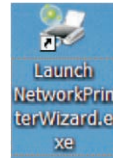
Extract Files and install? yazan pencerede “Yes” seçeneğine tıklayınız.



Kurulum sona erdiğinde “Finish” seçeneğine tıklayınız.



Kurulum sihirbazı masaüstünde sağdaki simgeyi oluşturur.



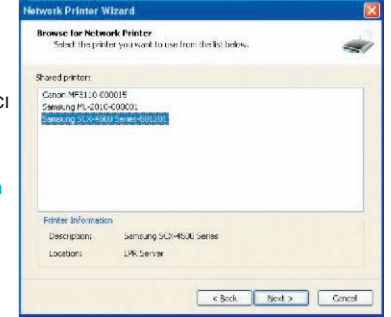
Network Printer Wizard Kurulumu

1. Şimdi yazıcınızın ayarlarını yapmaya başlayabiliriz. Lütfen “Launch Network Printer Wizard” simgesine tıklayınız.
2. Hoşgeldiniz penceresini gördüğünüzde “Next” seçeneğine tıklayınız.



3. Ekrana gelen listeden kurmak istediğiniz yazıcıyı seçiniz ve “Next” seçeneğine tıklayınız. Listede gördüğünüz yazıcı sayısı, ağınızdaki yazıcı sayısına göre değişmektedir. Eğer sadece bir adet bağlı yazıcınız varsa sadece bir adet yazıcı listelenir.

Eğer burada hiç yazıcı listelenmiyorsa, yazıcınızın kurulumunun yapıldığından ve Dark USB Network Adaptörü'ne bağlandığından emin olunuz.

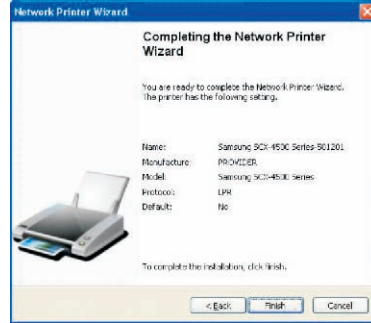
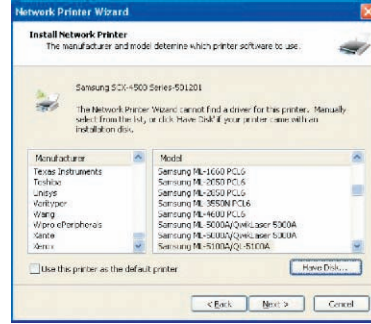


4. Bir sonraki pencerede, eğer oradaysa listeden yazıcınızın sürücüsünü seçiniz ve “Next” tuşuna basınız ve 7.basamağa geçiniz. Eğer yoksa yazıcınızın sürücülerinin bulunduğu cd’yi optik sürücünüze yerleştiriniz ve “Have disk” tuşuna tıklayınız ve 5. basamaktan devam ediniz.

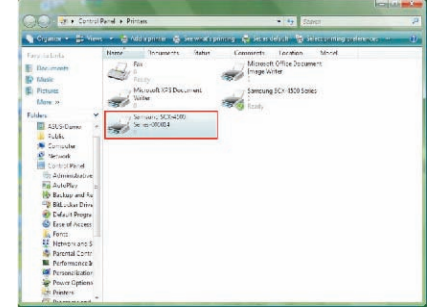
5. Yazıcınızın sürücülerinin olduğu klasörü bulduktan sonra “OPEN” tuşuna tıklayınız.

6. Daha sonra sürücü listesinden yazıcınızı tekrar seçiniz ve “Next” seçeneğine tıklayınız. Eğer doğru sürücüyü seçmediyseniz, tekrar “Have disk” tuşuna tıklayınız ve tekrar seçiniz.

7. Listedten doğru sürücüyü seçtikten sonra, lütfen “Finish” tuşuna tıklayınız. Sihirbaz yaklaşık bir dakika içinde ağ yazıcınızı kurmuş olur.



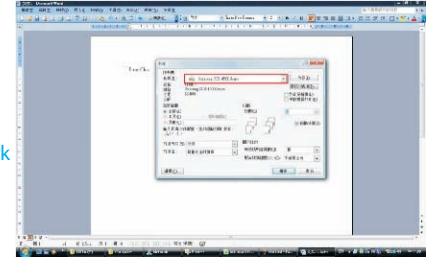
8. Yazıcınızın kurulumu tamamlandıktan sonra, yazıcınızı “Denetim masası> Yazıcılar” altında görebilirsiniz.



Artık istediğiniz dökümanı kurduğunuz yazıcıya gönderebilirsiniz.

Eğer birden fazla yazıcı kurduysanız, doğru yazıcıdan çıktı almaya çalıştığınızdan emin olunuz.

NOT: Bu kurulum sadece bir defaya mahsus yapılmaktadır. Her çıktı almak istediğinizde tekrarlanması gerekmemektedir. Bununla beraber, tabi ki programı bilgisayarınızdan kaldırırsanız, yazıcınızdan çıktı alamazsınız.



Yazıcı ayarlarını kaldırmak

Yazıcı ayarlarını kaldırmak için lütfen **Denetim masası > Yazıcılar** klasörünü açınız ve yazıcınızı siliniz.

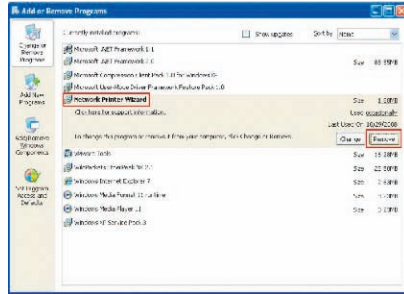
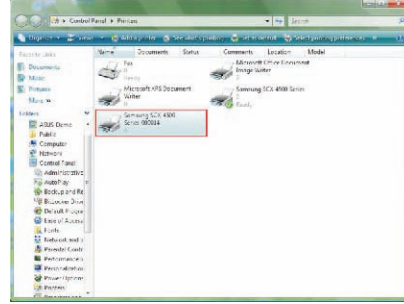
Kolayca klavyenizdeki **Del** tuşuna basarak yazıcı simgenizi silebilirsiniz. Şimdi yazıcınız kullanılabılır yazıcılar arasından da kaldırılmış olacaktır.

Programı kaldırmak

Programı kaldırmak için lütfen **Denetim Masası> Program ekle veya kaldır** simgesine tıklayınız.

Sonra listeden programı kaldırmak üzere seçiniz. Daha sonra ekrandaki yönergeleri izleyerek kaldırma işlemini sonlandırınız.

NOT: Bu programı kaldırdıktan sonra Dark USB Network Adaptörü'ne bağlı yazıcılardan çıktı alamayacaksınız.



Mac OS X'de USB LPR Yazıcı kurulumu™ (Bonjour)

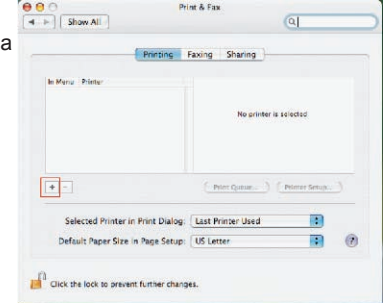
1. MAC OS içerisinde “Network Printer Wizard” yazılımına çok benzeyen bir eklenti ile gelmektedir. Başlamak için Dock menüsünden “**System Preferences**” e giriniz.

2.“**System Preferences**” penceresi açıldığında lütfen “**Print & Fax**” simgesini bulunuz.

Yazıcı seçimini yapmanız için “**Print & Fax**” simgesine çift tıklayınız.



3. Bu pencere şu an sisteminizde kurulu olan yazıcıları gösterir. Yeni bir yazıcı yüklemek için, “+” tuşuna tıklayınız. Böylece yazıcı seçme ekranına geçeceksiniz.

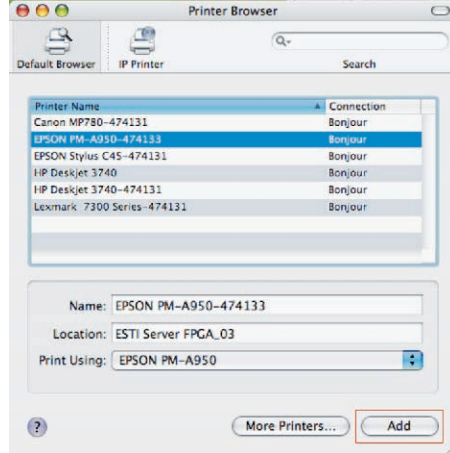


4. Yükleme istediğiniz yazıcıyı listeden seçiniz. Listede gördüğünüz yazıcı sayısı ağınıza bağlı yazıcı adedine göre değişir. Eğer sadece bir adet ağınıza bağlı yazıcınız varsa, listede sadece bir adet yazıcı görürsünüz.

Eğer listede hiçbir yazıcı göremiyorsanız, yazıcınızın ve Dark USB Network Adaptörü'nün açık ve birbirine bağlı olduğundan ayrıca ağ bağlantısının da yapılmış olduğundan emin olunuz.

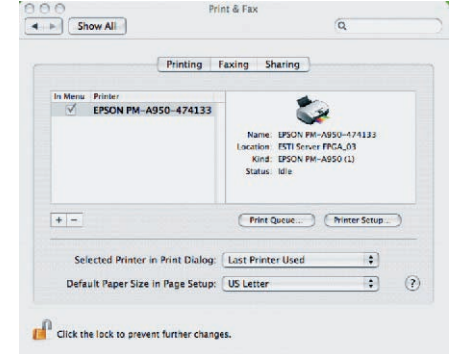
5. Siz kuracağınız yazıcıyı seçince **Bonjour** doğru yazıcı sürücüsünü sizin için seçer ve **“Print Using:”** alanında gösterir.

Siz kuracağınız yazıcıyı seçili hale getirdikten sonra, **“Add”** tuşuna tıklayınız.

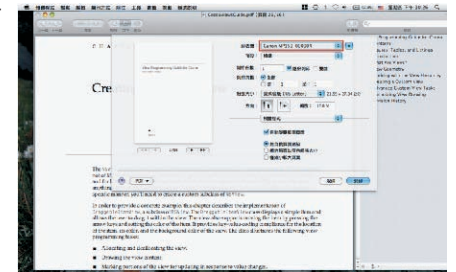


6. Kurulumunuz tamamlanınca, **“Print & Fax”** penceresinde kurduğunuz yazıcıyı görebiliyor olmalısınız. Artık döküman ve resimlerinizi ağa bağladığınız yazıcınızdan çıkarabilirsiniz.

NOT: Bu kurulum sadece bir defaya mahsus yapılmaktadır. Her çıktı almak istediğinizde tekrarlanması gerekmemektedir.

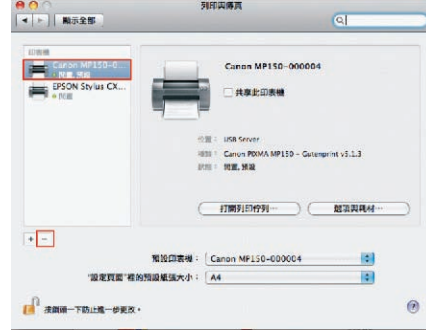


7. Dökümanınızı yazdırırken, kurduğunuz yazıcıyı kullanabileceğinizleriniz arasından seçili hale getiriniz.

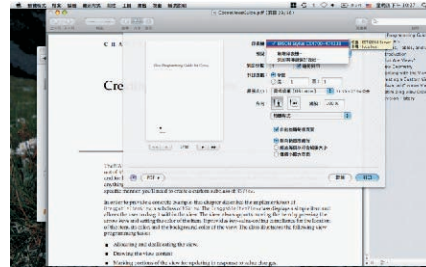


Yazıcı ayarlarını kaldırmak

1. Bir yazıcının ayarlarını kaldırmak için, lütfen "Printer and Fax" pencerenize tekrar gidiniz ve sol taraftaki kullanılabilir yazıcılardan ayarlarını kaldırmak istediğiniz yazıcıyı seçiniz ve "-" tuşuna tıklayınız.



2. Kaldırma işlemi bittikten sonra yazıcınız listede görünmeyecektir. Bir çıktı almak istediğinizde, artık bu yazıcıyı seçemeyeceksiniz.



Networking USB Server Yazılımı / Aygıt ayarları

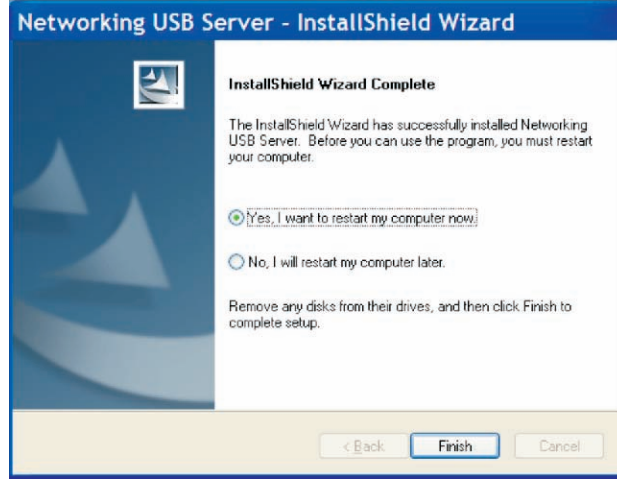
Networking USB Server GUI kurulumu

Lütfen sürücü CD'sini takınız ve "Setup.exe" dosyasına çift tıklayınız.

Networking USB Server yazılımını kurmak için lütfen [USB Server for Windows](#) seçeneğine tıklayınız.



Kurulum sihirbazı otomatik olarak programı kuracaktır. Bittiğinde Yes, I want to restart my computer seçeneğini seçiniz ve bitirmek için **Finish** tuşuna tıklayınız.



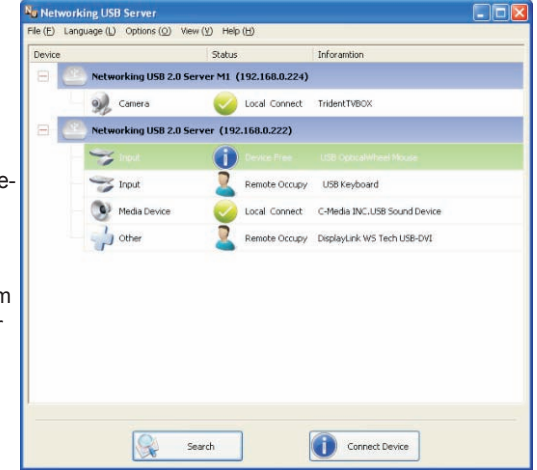
Networking USB Server GUI Kurulumu

Kurulum tamamlandıktan sonra masaüstünüzde bir kısayol oluşacaktır.







Networking USB Server yazılımını başlatmak için, simgeye çift tıklayınız.

Yazılımın başlangıç ekranı yandaki gibidir. Bu ekranda yazılım ile ilgili bazı temel bilgiler gösterilmektedir ve tüm kullanabileceğiniz Network USB Agyıtları'nı gösteren bir liste mevcuttur.












Aygıt Simge açıklamaları

Aygıtlar genelde 4 halde görüntülenir: çevrimiçi, sizin tarafınızdan kullanılıyor, başkası tarafından kullanılıyor ya da hatalı. Her durum bir simge ile belirtilmektedir.

 Aygıt çevrimiçi ve bağlantı için hazır	 Aygıt sizin tarafınızdan kullanılıyor
 Aygıt başkası tarafından kullanılıyor	 Desteklenmeyen aygıt
 Aygıtta bağlanılıyor	 Bir hata var

Her USB aygıt bir USB aygıt kategorisinde görüntülenir.
Bu yazılım her kategori için özel bir simge kullanmaktadır :

 USB Çok Fonksiyonlu Yazıcı	 USB Bilgisayar Aygıtı
 USB Tek Fonksiyonlu Yazıcı	 USB Ses Aygıtı
 USB Tarayıcı	 USB Giriş Aygıtı

 USB Web Kamerası	 USB Fax Makinası
 USB Görüntü Aygıtı	 USB Oyun Kontrolcüsü
 USB Ağ Aygıtı	 USB Ev Otomasyon Aygıtı
 USB Ev Güvenlik Aygıtı	 USB Telefon
 USB Depolama Aygıtı	 Diğer Aygıtlar

NOTE: Her USB aygıt USB Network Adaptörü'ne bağlandığında kendi tipini raporlar. Bu yazılım aygıt tipi atama işlemi yapmamaktadır.

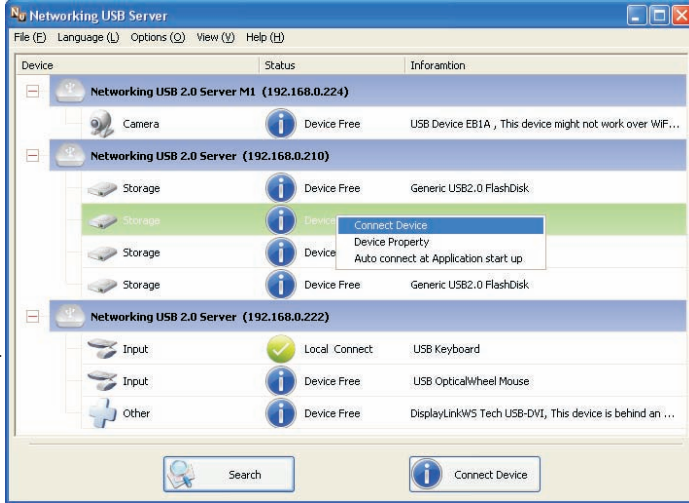
Aygıtı bağlamak ve kullanmak (Örnek kurulum: USB Depolama Aygıtı)

Ağınızdaki bir USB depolama aygıtını kullanmadan önce, aygıtı bağlanmalısınız. Bunu bilgisayarınıza bir USB depolama aygıtı bağlıyormuş gibi düşünebilirsiniz.

Ağa bağlı aygıtı aynı anda sadece bir kullanıcı bağlanabilir.

Bir cihaza bağlanmanın 3 yolu vardır; cihazın üzerine sağ tıklayarak, **Connect Device** seçeneğine tıklamak, **Connect** tuşuna tıklamak yada cihaz adına çift tıklamak.

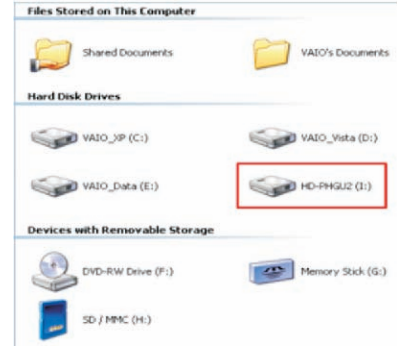
Bağlanma işlemi birkaç saniye sürebilir. Bağlandıktan sonra, USB Depolama Aygıtı **"Bilgisayarım"** altında yerel disklerinizden biri gibi görünecektir.



Bağlanmadan önce



Bağlandıktan sonra



Daha sonra, ağa bağladığınız USB depolama aygıtına sisteminizdeki bir sabit diskmiş gibi erişebilirsiniz.

Bağlantıyı kesmek

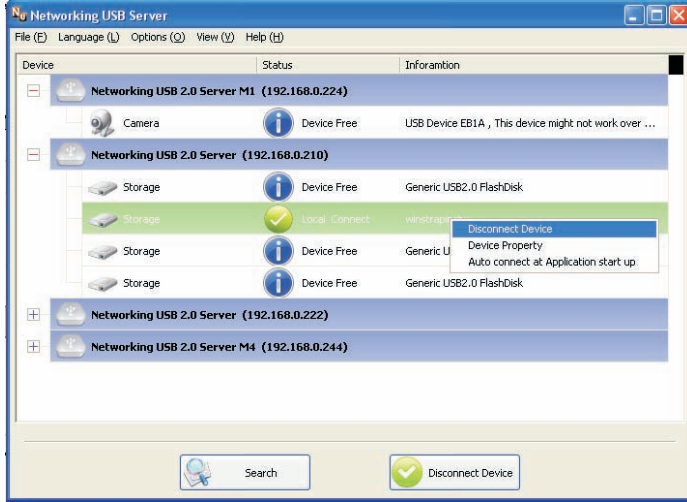
Ağa bağlı USB depolama aygıtına aynı anda sadece bir kullanıcı bağlanabildiğinden, işiniz bittiğinde bağlantıyı keserek aygıtı diğer kullanıcıların kullanımına açmanız gerekir.

Aygıtın bağlantısını kesmenizin 3 yolu vardır: Listedeki cihazın üzerine çift tıklamak, sağ tıklayarak **Disconnect Device** seçeneğine tıklamak ya da **Disconnect Device** tuşuna tıklamak.

Aygıt arama ve bulma

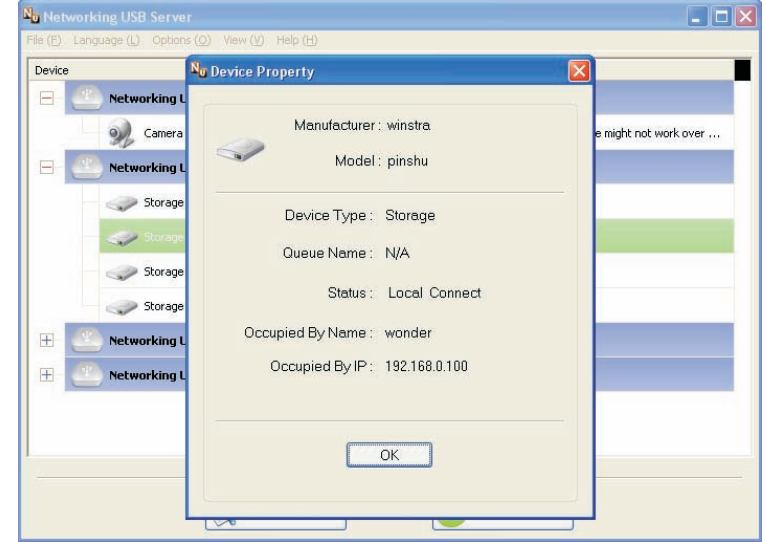
Networking USB Server yazılımı ile aygıt aramak ve bulmak çok kolaydır. Sadece **Search** tuşuna basmanız yeterlidir.

Arama işlemi bittiğinde, ağınıza bağlı tüm ağa bağlı depolama aygıtları listelenecektir.



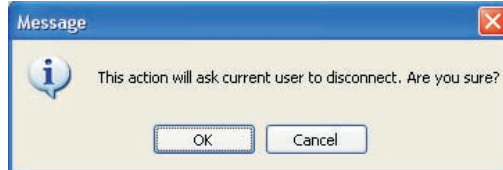
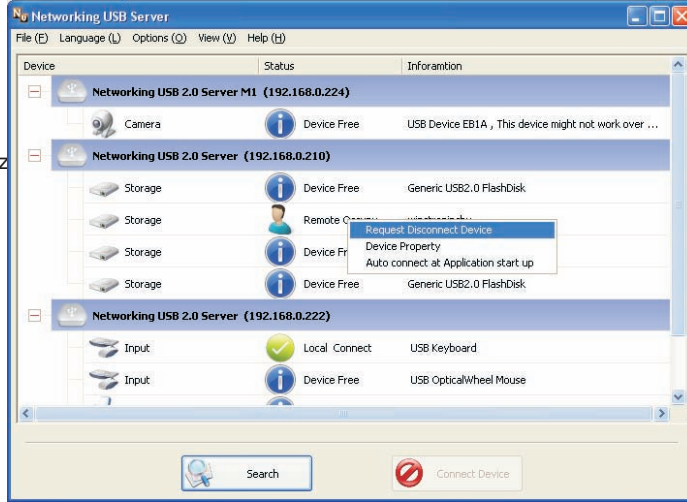
Properties

Sağ tıklama menüsündeki **Property** seçeneği, ağa bağlı aygıtınız hakkında detaylı bilgi vermektedir.



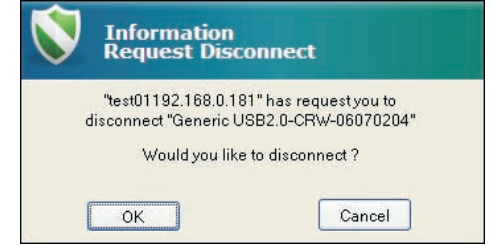
Aygıt kontrol istemi

Dark USB Network Adaptörü'nü kullanmakta olan bir kullanıcıdan cihaz ile bağlantısını sonlandırmasını istemek için listede cihazın üzerine sağ tıklayınız [Request Disconnect Device](#) 'a tıklayınız. Tabiki bu seçenek sadece cihazı başka bir kullanıcı kullanıyor ise seçilebilmektedir.



Mevcut kullanıcı ekranında yandaki pencereyi görecektir:

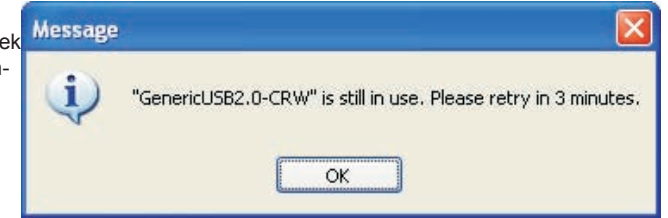
Eğer cihaz ile işiniz bittiyse **OK** , kullanmaya devam etmek için ise **Cancel** seçeneklerini seçebilirsiniz.



Eğer mevcut kullanıcı ürün ile bağlantısını sonlandırma- yı kabul ederse, istekte bulunan kullanıcı bu mesajı görür. Artık cihaz kullanıma açıktır.

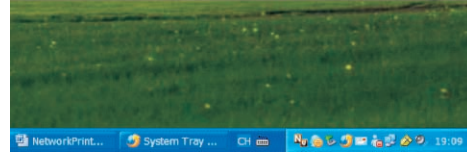


Eğer mevcut kullanıcı kullanmaya devam etmeyi seçti ise yandaki mesaj, isteği gönderen kullanıcıda görünecektir. Buradaki 3 dakika kuralı, devamlı olarak istek yollanarak ağınızı yormamanız için uygulanmaktadır.

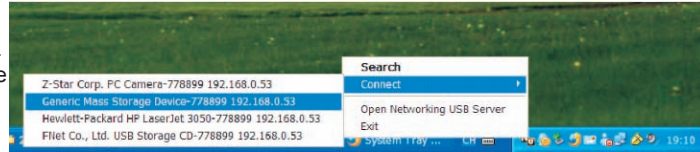


Görev çubuğu simgesi

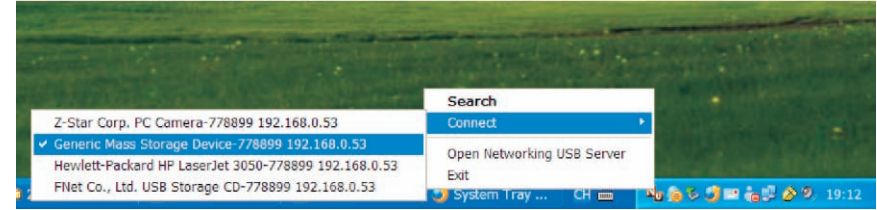
Networking USB Server yazılımını simge durumuna küçülttüğünüz zaman, yazılım çalışmaya devam etmektedir.



Görev çubuğunda beliren simgeye sağ tıkladığınız zaman, hala yapabileceğiniz işlemleri içeren bir menü açılır. Gördüğünüz gibi hala “Ara (Search)”ve “Bağlan(Connect)” işlemleri yapabilmektesiniz. “Ara” işlemi aynı ancak, “Bağlan” seçeneği üzerine fareniizi götürdüğünüz zaman, kullanabileceğiniz cihazları gösteren bir menü açılır. Oradan sadece bağlanmak istediğiniz cihaza tıklamanız yeterlidir.



Bağlandığınız zaman, seçtiğiniz cihazın yanında bir check işareti belirecektir.



Cihaz ile bağlantıyı koparmak istediğiniz zaman sadece cihazın ismine tekrar tıklayınız. [Open Networking USB Server](#) seçeneği yazılımı tekrar masaüstünüze açar. [Exit](#) seçeneği ise yazılımı tamamen kapatmanızı sağlar.

Grafik arabirimini yönetmek

Sadece USB Aygıtları görüntülemek

Menüden "View (V)" seçeneğine tıklayınız. Kullanıcılar ağıdaki tüm kullanılabilir USB aygıtları görebilirler.

"View (V)" seçeneğine dokunmazsanız kullanıcılar ağıdaki tüm USB Server/USB Yazıcı paylaşımcılarını görebilebilirler.

Dil seçimi

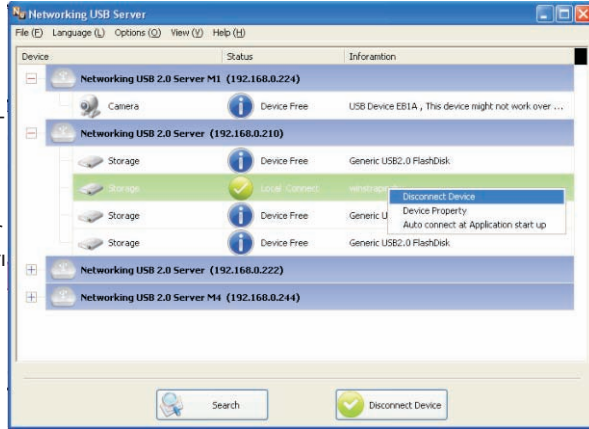
Menüde "Language (L)" seçeneğine tıklayınız. kullanıcılar 11 değişik dil seçeneğinden birini seçebilirler.

Başlangıçta otomatik bağlanma

Bağlandığınız cihaza sağ tıkladığınızda açılan menüden, "Auto Connect at Application Start up" seçeneğine tıklayarak her sistem başlatıldığında aygıtı otomatik olarak bağlanmasını sağlayabilirsiniz.

Sistem açıldığında Networking USB Server yazılımını otomatik başlatma

Menü de "Options (O)" seçeneğine tıklayınız ve "Run Networking USB Server when PC Start up" seçeneğini tıklayınız. Böylece sistemi her yeniden başlattığınızda yazılımı da tekrar başlatır.

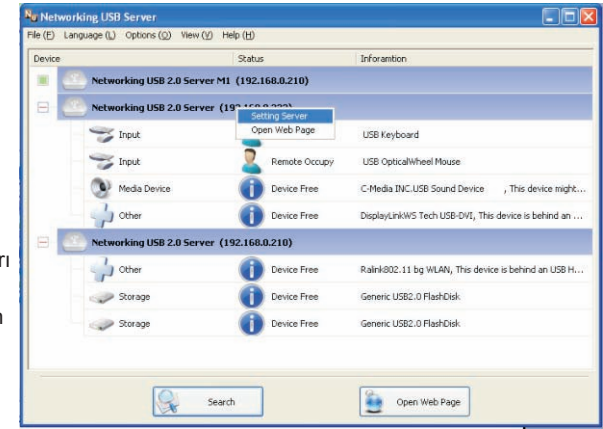


Web tabanlı yazılımı açmak

Sağ tıkladığınızda açılan menüden "Open Web page" seçeneğine tıklayınız. Web tabanlı yazılımı açabilirsiniz.

Aygıt Ayarları

Networking USB Server yazılımı sunduğu bazı ileri ayar fonksiyonları ile kullanıcıların bağladıkları cihazı kullarımlarına en uygun hale getirmelerini sağlamaktadır. Ayar menüsünü görüntülemek için lütfen ayarlamak istediğiniz aygıtın üzerine sağ tıklayınız.

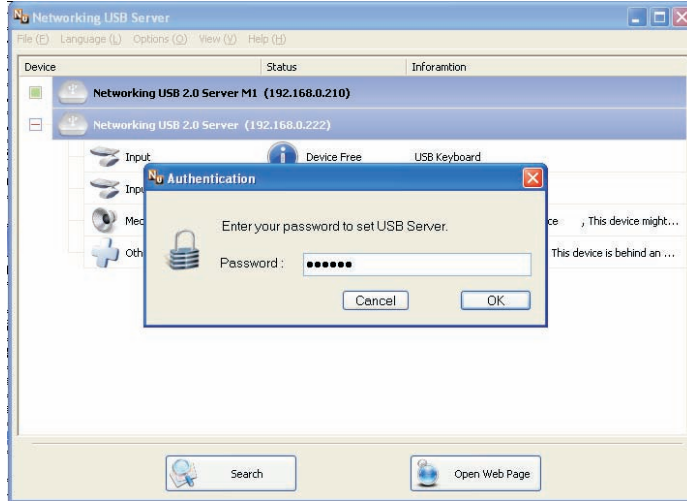


Ve açılan menüden "Setting Server" seçeneğine tıklayınız.

NOT: SADECE KULLANICI TARAFINDAN KULLANILMAYAN BİR CİHAZDA AYAR YAPILABİLİR. BUNDAN DOLAYI BU AYAR SEÇENEĞİ SADECE KULLANICI TARAFINDAN KULLANILMAYAN CİHAZLARDA GÖRÜNTÜLENMEKTEDİR.

Eğer herhangi bir şifre belirlendiyse, bu işlem aşağıdaki şifre penceresini getirir:

Bu pencerenin görüntülenmesi bir şifre belirlenmiş demektir.
Ayar fonksiyonlarına ulaşabilmeniz için bu şifreyi girmeniz gerekmektedir.



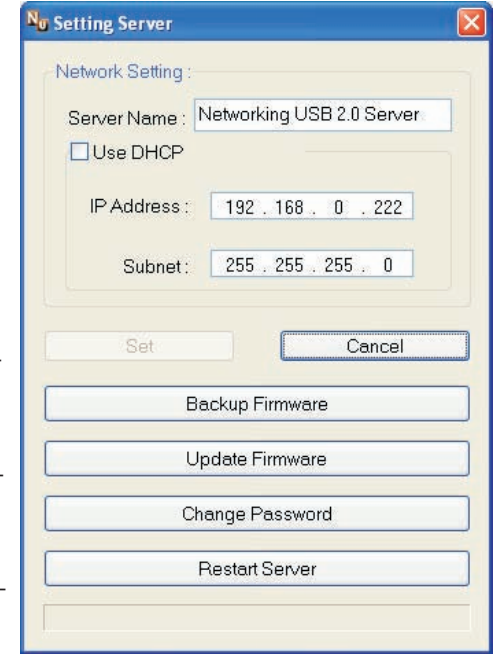
Eğer doğru şifre girilmişse ya da şifre hiç belirlenmemiş ise yandaki ekranı göreceksiniz:

Gördüğünüz gibi bu pencere birçok fonksiyonlar içermektedir ve bu fonksiyonlardan bazıları web sitelerinde gördüklerinize benzemektedir.

Server ismini ve IP adresini ayarlamak

Göreceğiniz ilk şey sizin için doldurulmuş bir "Server Name" (Server ismi) kutusu ve IP adreslerini gireceğiniz iki kutudur. "Use DHCP" seçim kutusuna dikkat etmişsinizdir. Bu seçim kutusu seçildiği zaman, IP adres kutuları kapalı hale gelir. Bu kutu seçildiğinde server gerekli IP adreslerini otomatik olarak aynen PC'nizin yaptığı gibi seçer. Eğer bu IP ayarlarını kendiniz ayarlamak isterseniz sadece bu seçim kutusunu seçmeniz yeterlidir.

Artık belirli bir IP adresini kendiniz girebilirsiniz. Yeni server adını ve IP adresini girdikten sonra "Set" tuşuna tıklayarak işlemi bitirebilirsiniz. "Cancel" tuşu ise hiçbir değişiklik yapmadan bu pencereyi kapatır.

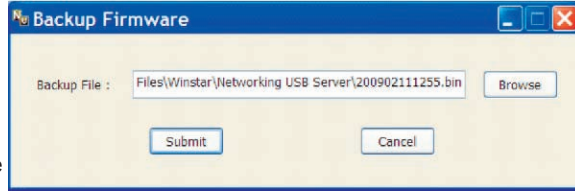


Firmware yedekleme

Firmware yedekleme, Firmware güncelleme için hata düzeltme mekanizması olarak düşünülebilir. Cihazınızın mevcut firmware'ini yedekleyebilir ve daha sonra yükleyeceğiniz yeni firmware'den, herhangi bir sebeple geri dönmek için kullanmak üzere PC'nizde saklayabilirsiniz.

[Backup Firmware](#) tuşuna tıklayınız karşınıza yukarıdaki pencere gelecektir.

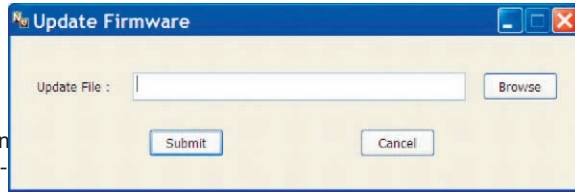
[Browse](#) tuşu yedeklemek istediğiniz firmware'i, PC'nizde kaydetmek istediğiniz yeri belirlemeniz için kullanılır. Kaydedeceğiniz yeri seçtikten sonra [Submit](#) tuşuna tıklayarak yedekleme işlemine başlayabilirsiniz. [Cancel](#) tuşu ise hiç bir işlem yapmadan ekranı kapatır.



Firmware güncelleme

[Update Firmware](#) tuşuna tıkladığınızda yandaki pencere görüntülenir.

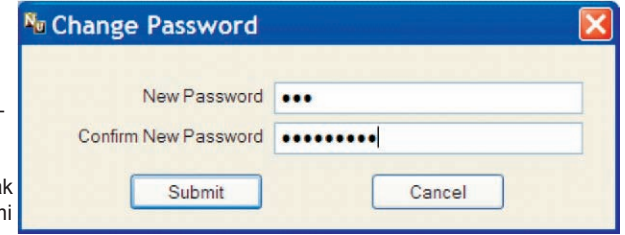
[Browse](#) tuşuna tıklayarak yükleyeceğiniz firmware'in PC'nizdeki yerini belirleyebilirsiniz. Firmware dosyasını seçtikten sonra [Submit](#) tuşuna tıklayarak güncelleme işlemine başlayabilir, [Cancel](#) tuşuna tıklayarak hiçbir işlem yapmadan ekranı kapatabilirsiniz.



Şifre değiştirme

Bu fonksiyon mevcut şifrenizi değiştirmenize ya da yeni bir şifre belirlemenize yarar. Yandaki ekranı görüntülemek için [Change Password](#) tuşuna tıklayınız.

Belirlemek istediğiniz şifreyi giriniz ve onaylamak için tekrarlayınız. [Submit](#) tuşuna tıklayarak işlemi bitiriniz.



Adaptörü resetlemek

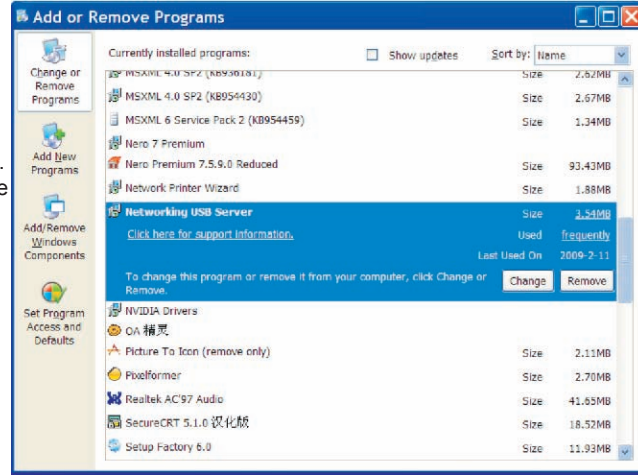
Bu tuş adaptörü yeniden başlatmanıza yarar. [Bu fonksiyon adaptör halihazırda kullanılıyorken çalışmaz](#)



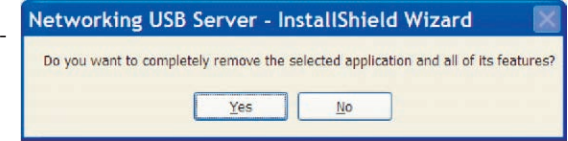
Networking USB Server yazılımını sisteminizden kaldırmak

Networking USB Server yazılımını sisteminizden kaldırmak için Control Panel > Program ekle ve kaldır ekranına giriniz.

Program listesinden Networking USB Server yazılımını bulunuz ve Kaldır tuşuna tıklayınız. Bir program kaldırma sihirbazı başlayacak ve size bir sonraki sayfada gördüğünüz ekranı görüntüleyecektir.



Yes, tuşuna tıklayınız. Program kaldırma işlemi otomatik olarak başlayacaktır. Bittikten sonra size aşağıdaki ekranı görüntüleyecektir.



Eğer bilgisayarınızı yeniden başlatmak istiyorsanız Yes, I want to restart my computer seçeneğini tıklayınız. Bu USB Networking USB Server yazılımını sisteminizden tamamen kaldırır.

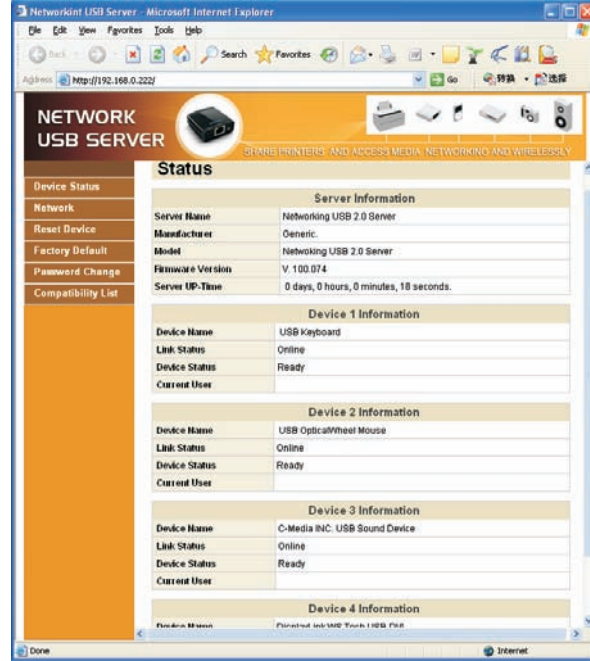


Web tabanlı yazılım ile ayarlar

- Dark USB Network Adaptörü'nün varsayılan IP adresi, cihazın arkasında bulunabilir.
- Eğer varsayılan adres değiştirilmiş ise sadece yeni adresi Web gezgininize yazınız.
- Web arayüzünü görüntülemek için USB Server grafik arabiriminde, sağ tık menüsünden "Open Web Page" seçeneğine tıklayınız.

Varsayılan internet gezgininiz açılacak ve size Web tabanlı Yazılımı adaptör ayarlarını yapmanız için görüntüleyecektir.

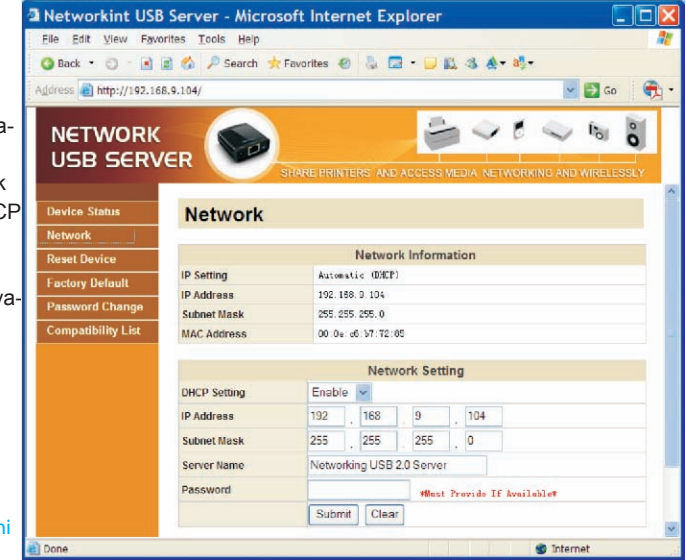
Bu web tabanlı ayar yazılımının anasayfasıdır. Burada Dark USB Network adaptörü ve ona bağlı aygıtlar ile ilgili bazı önemli bilgileri görmekteyiz. Sol taraftaki linklerin her biri bir fonksiyonu temsil eder. "Device Status" seçeneğine tıklamanız sizi bu ekrana geri getirir. Diğer linkler ise farklı fonksiyonlar içeren diğer sayfalara yönlendirir.



Ağ bilgileri/ayarları

Bu sayfa adaptörün mevcut ayarlarını gösterir ve özel işlemler yapabileceğiniz bazı sayfalara linkler barındırır. Ağ ayarlarınızı ihtiyacınıza göre değiştirebilirsiniz. Bununla beraber, eğer adaptöre bir statik IP adresi vermek istiyorsanız, lütfen DHCP like to give this server a static IP, please seçeneğini "Disable" ediniz. İşleminiz bittiğinde "Submit" tuşuna tıklayarak adaptörü yeniden başlatınız.

NOT: Kullanılmakta olan bir aygıtın bağlı olduğu Dark USB Network Adaptörü'nün ayarlarını değiştirmenize, herhangi bir işlemi kesmemek amacıyla izin verilmemektedir.



Reset Device

Bu linke tıklayarak yandaki sayfayı görüntölürsünüz.

“Reset Device” tuşu ile adaptörü yeniden başlatabilirsiniz. Ancak eğer belirlenmiş bir şifre mevcut ise bu işlemi yapabilmek için girmeniz gerekmektedir. Şifre bölümü boş durumdadır. Yani eğer bir şifre belirli değil ise, adaptörü yeniden başlatmak için girmenize gerek yoktur.



Factory Default

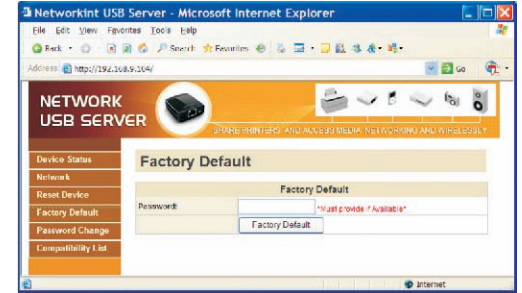
Bu linke tıklayarak adaptörün ayarlarını fabrika çıkışında olduğu şekle getirebilirsiniz.

Burada da eğer daha önce belirlenmemiş ise bir şifre girmenize gerek yoktur. Sadece şifre alanını boş bırakınız ve “Factory Default” tuşuna tıklayınız.

Change Password

Bu linke tıklayarak yandaki şifre değiştirme ekranına gidersiniz.

Şifrenizi değiştirmek için, mevcut şifrenizi girmeniz gerekir. Sonra yeni şifrenizi giriniz ve onay için tekrar yeni şifrenizi giriniz. Daha sonra “Submit” tuşuna tıklayınız. Eğer ilk defa şifre belirliyorsanız, mevcut şifre bölümünü doldurmanıza gerek yoktur.



USB Yazıcı uyumluluk listesi

USB Yazıcı		Güncelleme: 11/12/2008		
No	Marka	Model	XP	Vista
			LPR*	LPR*
1	Brother	HL 2040	Pass	Pass
2	Brother	MFC 3320CN	Pass	Pass
3	Brother	MFC 3820CN	Pass	Pass
4	Canon	ImageClass MF3110	Pass	Pass
5	Canon	ImageClass MF3112	Pass	Pass
6	Canon	ImageClass MF3220	Pass	Pass
7	Canon	ImageClass MF3222	Pass	Pass
8	Canon	iP100	Pass	Pass
9	Canon	iP2500	Pass	Pass
10	Canon	iP6700D	Pass	Pass
11	Canon	iP7500	Pass	Pass
12	Canon	iP90	Pass	Pass
13	Canon	iP90v	Pass	Pass
14	Canon	LBP3200	Pass	Pass
15	Canon	MP110	Pass	Pass
16	Canon	MP130	Pass	Pass
17	Canon	MP145	Pass	Pass
18	Canon	MP150	Pass	Pass
19	Canon	MP160	Pass	Pass
20	Canon	MP170	Pass	Pass
21	Canon	MP180	Pass	Pass
22	Canon	MP450	Pass	Pass
23	Canon	MP460	Pass	Pass
24	Canon	MP470	Pass	Pass
25	Canon	MP510	Pass	Pass
26	Canon	MP520	Pass	Pass
27	Canon	MP600	Pass	Pass
28	Canon	MP610	Pass	Pass
29	Canon	MP810	Pass	Pass
30	Canon	MP830	Pass	Pass
31	Canon	MP960	Pass	Pass
32	Canon	MP970	Pass	Pass

33	Canon	MX308	Pass	Pass
34	Canon	MX700	Pass	Pass
35	Canon	MX7600	Pass	Pass
36	Canon	MX850	Pass	Pass
37	Canon	Pro9000	Pass	Pass
38	Canon	Pro9500	Pass	Pass
39	Canon	Satera MF4010	Pass	Pass
40	Canon	Satera MF4150	Pass	Pass
41	Dell	Photo 720	Pass	Pass
42	EPSON	AL-C900	Pass	Pass
43	EPSON	EPL-5800	Pass	Pass
44	EPSON	EPL-N2500	Pass	Pass
45	EPSON	PM-100	Pass	Pass
46	EPSON	PM-3700C	Pass	Pass
47	EPSON	PM-A840	Pass	Pass
48	EPSON	PM-A840S	Pass	Pass
49	EPSON	PM-A950	Pass	Pass
50	EPSON	PM-G4500	Pass	Pass
51	EPSON	PM-G5300	Pass	Pass
52	EPSON	PM-G860	Pass	Pass
53	EPSON	PM-T940	Pass	Pass
54	EPSON	PM-T960	Pass	Pass
55	EPSON	PM-T990	Pass	Pass
56	EPSON	PX-501A	Pass	Pass
57	EPSON	PX-5600	Pass	Pass
58	EPSON	PX-5800	Pass	Pass
59	EPSON	PX-A640	Pass	Pass
60	EPSON	PX-A740	Pass	Pass
61	EPSON	PX-FA700	Pass	Pass
62	EPSON	PX-V780	Pass	Pass
63	EPSON	Stylus C45	Pass	Pass
64	EPSON	Stylus C61	Pass	Pass
65	EPSON	Stylus C65	Pass	Pass
66	EPSON	Stylus C66	Pass	Pass
67	EPSON	Stylus C67	Pass	Pass

68	EPSON	Stylus C90	Pass	Pass
69	EPSON	Stylus CX3500	Pass	Pass
70	EPSON	Stylus CX3700	Pass	Pass
71	EPSON	Stylus CX3810	Pass	Pass
72	EPSON	Stylus CX4700	Pass	Pass
73	EPSON	Stylus CX4800	Pass	Pass
74	EPSON	Stylus Photo 2200	Pass	Pass
75	EPSON	Stylus Photo 830	Pass	-
76	EPSON	Stylus R320	Pass	Pass
77	EPSON	Stylus R510	Pass	-
78	HP	Deskjet 3744	Pass	Pass
79	HP	Deskjet 3745	Pass	Pass
80	HP	Deskjet 640C	Pass	Pass
81	HP	Deskjet D2360	Pass	Pass
82	HP	Deskjet D2460	Pass	Pass
83	HP	Deskjet D3745	Pass	Pass
84	HP	Deskjet D4160	Pass	Pass
85	HP	Deskjet D4260	Pass	Pass
86	HP	Deskjet F300	Pass	Pass
87	HP	Deskjet F340	Pass	Pass
88	HP	Deskjet F350	Pass	Pass
89	HP	Deskjet F370	Pass	Pass
90	HP	Deskjet F379	Pass	Pass
91	HP	Deskjet F380	Pass	Pass
92	HP	LaserJet 1010	Pass	N/A
93	HP	LaserJet 1015	Pass	N/A
94	HP	LaserJet 1018	Fail	Fail
95	HP	LaserJet 1020	Fail	Fail
96	HP	LaserJet 2600n	Fail	Fail
97	HP	LaserJet 3030	Pass	Pass
98	HP	LaserJet 3050	Pass	Pass

99	HP	LaserJet 3050z	Pass	Pass
100	HP	LaserJet 3330	Pass	Fail
101	HP	LaserJet 3380	Pass	Fail
102	HP	OfficeJet 5510	Pass	Pass
103	HP	OfficeJet 5610	Pass	Pass
104	HP	Photosmart 3110	Pass	Pass
105	HP	Photosmart 3210	Pass	Pass
106	HP	Photosmart 3310	Pass	Pass
107	HP	Photosmart 335	Pass	Pass
108	HP	Photosmart 8030	Pass	Pass
109	HP	psc 1210	Pass	Pass
110	HP	psc 1315	Pass	Pass
111	HP	psc 1402	Pass	Pass
112	HP	psc 1410	Pass	Pass
113	HP	psc 1510	Pass	Pass
114	HP	psc 1610	Pass	Pass
115	HP	psc 2410	Pass	Pass
116	HP	psc 2510	Pass	Pass
117	LEXMARK	1270(w internal hub)	Fail	Fail
118	LEXMARK	E120n	no ink	no ink
119	LEXMARK	p4350	Fail	Fail
120	LEXMARK	p6250	Fail	Fail
121	LEXMARK	x2650	Fail	Fail
122	LEXMARK	x3470	Fail	Fail
123	LEXMARK	x3550	Fail	Fail
124	LEXMARK	x4270	Fail	Fail
125	LEXMARK	x7350	Fail	Fail
126	Samsung	ML2010	Pass	Fail
127	Samsung	SCX-4500	Pass	Pass

N/A: Desteklenmiyor Pass: Geçti
Fail: Kaldı

Diğer USB cihazların uyumluluk listesi için, Sürücü cd'si ve Web arayüzündeki ayrıntıları inceleyiniz.